

**OTTO HELBING NACHE  
MÜNCHEN  
BARERSTRASSE 20**

AUKTIONS-  
KATALOG

**67**

MÜNZAUKTION 7. JUNI 1932

Auktion ab Dienstag, den 7. Juni 1932

---

---

**OTTO HELBING NACHF.**

München, Barerstraße 20

Im Auftrag des

**Fürstlich Fürstenbergischen  
Münzkabinettes Donaueschingen**

**Münzen und Medaillen**

des historischen und heutigen rechtsrheinischen

**Bayerns**

(nach Kulls Repertorium zur Münzkunde Bayerns)

Haus Wittelsbach — Salzburg und Suffraganate —  
Augsburg — Bamberg — Eichstätt — Würzburg —  
Deutscher Orden — Brandenburg-Franken — Fugger  
— Hohenlohe — Löwenstein — Montfort — Oettingen  
— Schwarzenberg — Städte — Personen — u. A.



Mit 28 Lichtdrucktafeln



- 233 **Luitpold**, Prinzregent 1886/1912. Med. 1911 (v. Schwegerle) d. bayer. num. Gesellschaft. Brustbild links. Rs: Pute mit Blumenkorb. 50 Mm. 59 Gr. Sehr schön.
- 234 5 Mark u. 3 Mark 1911. 20 Pfennig Nickel 1888. 3 St. Stempelgl. u. schön. 3
- 235 **Otto** 1886/1913. 5 Mark 1888 (schön), 3 Mark 1908 (Stempelglanz), desgl. 1909 (schön), 2 Mark 1913 (Stempelglanz). 4
- 236 **Ludwig III.** 1913/18. 3 Mark 1914 (Stempelglanz), 2 Mark 1914 (schön). 2

## Erzbistum Salzburg.

- 237 **Heinrich I. der Zänker** 948/55. Denar. +HE · · RICV∞ DVX Im Feld Kreuz, in drei Winkeln Punkte. Rs: ·NAVALI∞ CIVIT Kirchengiebel mit PER Zeller 41.1 Var. (RRR). Cappe T. 2. 24. Schön.  
*Abgebildet Tafel 3*
- 238 **Hartwich, Graf v. Ortenburg** 991/1023. Denar. Gekr. Brustbild rechts mit säulenförmig angeordneter Schrift. Rs: +·HARTVICVS EPS Im Feld Kreuz mit Ring, Dreieck und zweimal drei Punkten in den Winkeln. Z. 47.1 (RR). Streber I. 1. Sehr schön.  
*Abgebildet Tafel 3*
- 239 **Heinrich IV.** 995/1002. Denar. +:: UVVICV∞ VVC Im Feld Kreuz mit Ring, drei Punkten und zweimal einem Dreieck in den Winkeln. Rs: Kirchengiebel mit OILC (rückläufig). Z. 11 Var. S. g. e.
- 240 **Thiemo, Graf von Mödling** 1090/1101. Halbbrakteat. Bischöfliches Brustb. zwischen Stern und Kreuz. Rs: Kirche mit Kreuz und 2 Giebeln. Z. 48 1/2 Var. (RRR). Sehr schön.  
*Abgebildet Tafel 3*
- 241 Halbbrakteat. Wie vorher, der Bischofsname TVOMO ist vollständig lesbar. S. g. e.  
*Abgebildet Tafel 3*
- 242 Halbbrakteat. Wie vorher, aber ohne den Stern a. d. Vs., die Umschrift weniger gut lesbar. Schön.
- 243 **Konrad I. (?), Graf v. Abensberg** 1106/47. Friesacher Pfennig. CON · · D · · D Brustb. von vorne. Rs: Kreuz über Engelsbrustbild mit aufgerichteten Flügeln. Zeller —. S. g. e.  
Der Engelstypus deutet auf Eberhard II., der Name Conrads ist jedoch lesbar.
- 244 **Eberhard I., Graf von Hippoltstein** 1147/64. Halbbrakteat. Sitzender Bischof, in der Rechten Krummstab, in der Linken Buch. Rs: Innerhalb Halbbögen vier inful. Köpfe, mit aufgehobenen Händen, in der Mitte Kreis mit Kreuz, in dessen Winkeln je ein Stern. Z. 2. S. g. e.
- 245 Halbbrakteat. Wie vorher, aber ohne Sterne in den Kreuzwinkeln. Z. 3. S. g. e.
- 246 **Eberhard II., Truchseß von Waldburg** 1200/46. Friesacher Pfennig. Steh. Erzbischof, in der Rechten Krummstab, in der Linken Schlüssel. Rs: Engelskopf mit aufstehenden Flügeln, dazwischen ✠ Z. 1/3. 3 Var. Schön u. s. g. e. 3

- 247 Friesacher Pfennig. Stehender Erzbischof, in jeder Hand ein aufwärts gerichtetes Schwert. Rs: Engelsbrustbild mit aufstehenden Flügeln, darüber Türmchen mit 2 Fenstern und 3 Zinnen. Z. 5 und 6. 4 Var. Schön u. s. g. e. 4
- 248 Pettauer Pfennig. Sitz. Figur mit Lilienzepter. Rs: Brustb. mit Mitra, mit ausgebreit. Händen eine Mauer mit Torbogen u. 2 Türmchen über sich haltend. Oben eine Kugel. Z. 8, aber Kugel statt Stern. S. g. e.
- 249 Salzburger Pfennig. Stehende Figur in Ornat, in der Rechten ein Buch, in der Linken ein Krummstab. Rs: In doppeltem Perlenkreis zwischen 2 Türmchen ein inful. Brustbild, darüber + u. 2 Punkte. Z. 9/11 ungenau. 3 Var., dazu Hälbling gleichen Typus'. Schön u. s. g. e. 4
- 250 Salzburger Pfennig. Vs. wie vorher, aber Buch links, Krummstab rechts. Rs: In doppeltem Perlkreis Engelsbrustbild mit aufstehenden Flügeln zw. 2 Türmchen, darüber Halbmond u. Kreuz. Z. 12. 2 Var. S. g. e. 2
- 251 Salzburger Pfennig. Brustb. mit Mitra, zu beiden Seiten des Brustbildes je ein lilienartiger Zepter emporgehalten, über dem Kopf Stern. Rs: In doppeltem Perlkreis Bischofsbrustb. zwischen 2 Türmchen, über d. Kopf kleines Türmchen zwischen 2 Kreuzchen. Z. 14. 5 Var. S. g. e. 5
- 252 Salzburger Pfennig. Wie vorher, aber auf d. Rs. links Stern, sowie das Brustbild ohne Mitra. Z. 16 Var. S. g. e.
- 253 Salzburger Pfennig. Stehender Erzbischof im Ornat mit 2 Krummstäben. Rs: In doppeltem Perlkreis Bischofsbrustbild zwischen 2 Türmchen, darüber Ring zwischen 2 Kreuzen. Z. 17. 2 Var. S. g. e. 2
- 254 Salzburger Pfennig. Sitzender Erzbischof im Ornat mit 2 Kreuzstäben. Rs: In doppeltem Perlkreis Engelsbrustbild mit abwärts gestellten Flügeln, darunter Turm mit 3 Zinnen. Z. 19. 2 Var. Schön u. s. g. e. 2
- 255 Salzburger Pfennig. Brustbild des Erzbischofs, in der Rechten Krummstab, in der Linken Buch. Rs: In doppeltem Perlkreis 2 einander entgegengesetzte Köpfe, links und rechts ein Stern, zwischen Kopf und Stern je ein Ring und 3 Punkte. Z. 20 ff. 6 Var. S. g. e. 6
- 256 Salzburger Pfennig. Wie vorher, aber ohne die Punkte zu Seiten der Ringe. Vgl. Z. 20. Gel. g. e.
- 257 Salzburger Pfennig. Stehender Erzbischof mit erhobener Rechten, in der Linken Kreuzstab. Rs: 2 Brustbilder v. vorn nebeneinander, zwischen den Köpfen 3 Kugeln, darüber Stern zwischen 2 Kreuzen. Z. 26 ungenau. 5 Var. S. g. e. 5
- 258 Salzburger Pfennig. Sitzender Erzbischof, in der Rechten Buch, in der Linken Kreuzstab (4 St.) und umgekehrt (1 St.). Rs: In doppeltem Perlkreis auf einer Mauer ein Gebäude mit 2 Türmen an den Seiten, a. d. Mittelgebäude Türmchen mit Zinnen. Z. 29/33 u. Var. S. g. e. 7
- 259 **Rudolph von Hoenk** 1284/90. Denar. RVT . . . . V∞ Hüftbild mit Mitra und 2 Lilienstäben, zu Seiten des Halses zwei Röschen. Rs: Brustbild zwischen 2 Türmchen, oben Turm zwischen 2 Kreuzen. Zeller — (vgl. Rs. Eberh. II. Z. 14). Wellh. 9653. S. g. e.

- 260 **Heinrich Pyrnbrunner (?)** 1338/43. Denar. †HEVRICVS . . . O . . .  
Brustbild von vorne, Schwert in der Rechten, zu Seiten je ein Ringel  
und 3 Punkte. Rs: 2 mitrierte Köpfe gegeneinander, rechts und links  
davon Kreuz, dazwischen jeweils Ringel und 3 Punkte. Zeller — (vgl.  
Rs. Eberhard II. Z. 20 ff.). Wellh. 9630. Schön.  
*Abgebildet Tafel 3*
- 261 **Unbestimmt.** Denar. . . . RGI . . . VIR Erzbischof stehend mit Kreuz-  
stab und Buch. Rs: Brustbild und Adler auf Leiste, darüber Stern  
zwischen 2 Kreuzen. Vgl. Wellh. 9820. S. g. e.
- 262 Denar. Wie vorher, aber EHRS — MCC<sup>o</sup>+ a. d. Vs. Schön.
- 263 Denar. Erzbischof mit Kreuzstab. Rs: Unter Stern zwischen 2 Kreuzen  
Brustbild und Fratzenkopf. 4 Var. S. g. e. 4
- 264 Denar. Erzbischof mit Kreuzstab und Buch. Rs: Brustbild unter Bogen  
zwischen 2 Türmen. S. g. e.
- 265 **Pilgrim II., Graf von Puchheim** 1365/96. Goldgulden o. J. †PILGRI-  
MVS·ARCHIEPISCOPVS Stiftswappen im Fünfpfaß, in dessen Winkeln  
je ein Stern. Rs: S·IOH·A—RNAS·B·P· Stehender Heiliger. Z. 1. Monn.  
en or pag. 21. Vorzüglich.  
*Abgebildet Tafel 3*
- 266 **15. Jahrhundert.** Pfennig (Sigismund v. Wolkersdorf?). Stiftswappen.  
Rs: oSo Z. 54. 4. S. g. e.
- 267 Schwarzpfennig (Friedrich Graf v. Schaumburg? 1489/94). Stern (Wap-  
pen von Schaumburg). Rs: Salzburger Stiftswappen. Z. 54. 10 (als  
„unbestimmt“). Appel I. 436. 1. S. g. e.
- 268 Einseitiger Pfennig. Stiftswappen. Z. 54. 13. 2 St. S. g. e. 2
- 269 **Leonhard von Keutschach** 1495/1519. Vierfacher Dukat 1513. †LE-  
ONARD<sup>9</sup> DE KEWTSCH'ARE'SAL' Mit Inful bedecktes vierfeldig.  
Wappen, daneben 15—13 Rs: †ORA PRO ME SA—NCTE RVD-  
BERTE Brustbild rechts. Z. 4. Bernhart-Roll 8. Wertzahl einge-  
schlagen. Schön. *Abgebildet Tafel 3*
- 270 Goldgulden 1500. †LEONARD<sup>9</sup>ARCHIEPISSTLZE Quadr. Wappen, dar-  
über Jahr. Rs: o—oSTROTT<sup>9</sup> R—VDBERT<sup>9</sup>API Der Heilige über Ge-  
schlechtswappen. Z. 8. Bernh. 42. Sehr schön.
- 271 Goldgulden 1508. Wie vorher, aber mit oSTLZEB a. d. Vs. und o—STRO-  
TVS<sup>9</sup>—RVDBERT<sup>9</sup>AP' a. d. Rs. Z. 8. Bernh. 49 (nur Wien). S. schön.  
*Abgebildet Tafel 3*
- 272 1/2 Guldengroschenklippe (1/2 Talerklippe) 1513. Umschriften und Darstel-  
lung wie das Vierdukatentstück Nr. 269. Z. 14. Bernh. 60. 14,2 Gr.  
Sehr schön. *Abgebildet Tafel 3*
- 273 Dickgulden 1513 (1/2 Guldengroschen). †LEONARD<sup>9</sup> DE KEWTSCH'  
ARE'SAL' Geschlechts- und Stiftswappen, darüber Bandschleife, in  
der Mitte Punkt, darunter 1513 Rs. wie vorher (mit Brustbild). 14,3 Gr.  
Z. 15. Bernh. 63. Sehr schön.  
*Abgebildet Tafel 3*

- 274  $\frac{1}{4}$  Guldengroschenklippe ( $\frac{1}{4}$  Talerklippe) 1513. Wie vorher, aber als Klippe. 7,2 Gr. Z. 18. Bernh. 66. Vorzüglich.
- 275 Zehner 1512. 2 Wappenschilder, unten Jahrzahl. Rs: SANCT<sup>9</sup> RVD—BERTVS EPS Sitzender Heiliger, links knieender Erzbischof. Z. 25. Bernh. 69. Henkelspur. Sehr schön.  
*Abgebildet Tafel 3*
- 276 Kleine Dickklippe (Rechenpfennig) 1518. Stifts- und Geschlechtswappen nebeneinander, darüber 1518, unten L Rs: Eingravierter Kopf links, daneben (ebenfalls graviert) I—S Z. 29 und Bernh. 553 b, beide nur nach Wellenheim 10211, um dessen Exemplar es sich hier handelt! 12 Mm. 3,1 Gr. Vergoldet. S. g. e.  
*Abgebildet Tafel 3*
- 277 Batzen (Rübner) 1500. 2 Wappen. Rs: Heiliger. 16 St., viele Var. Z. 27. Vorzüglich bis s. g. e. 16
- 278 Batzen 1508, 1510 (2), 1511, 1512 (4), 1513 (3), 1514, 1515 (2), 1516 (2), 1518 (2) u. 1519 (2). 2 Wappen. Rs: Heiliger. Z. 27. G. e. u. s. g. e. 20
- 279 Batzen 1522 (sic). Typus wie vorher. Z. —. Bernh. —. Wellh. 10187. S. g. e.
- 280 Einseitiger Zweier 1514 (Z. 30), Einseitiger Pfennig 1519 (Z. 31), 2 Kupfer-Fälschungen von Batzen 1510 u. 1515. S. g. e. 4
- 281 **Matthäus Lang von Wellenburg** 1519/40. Fünf-Dukatenklippe 1522. +MATHEVS·CARDI·ARCHIEPS·SALZBVRGN Brustbild mit Barett links zwischen MD—XXII Rs: +SANCTVS RVDBERTVS·EPVS·SALZBVRGN Quadr. Wappen unter Kardinalshut. In diesem Gewicht unediert (vgl. Z. 1, bzw. Bernh. 572/3). 17,3 Gr. Vorzüglich.  
*Abgebildet Tafel 4*
- 282  $\frac{1}{8}$  Guldener 1523 a. d. Niederwerfung des Salzburger Bürgeraufstandes. Unter Arabeske MATHEVS·/CARD ARCHI/EPVS·SALZBV·/·AP·SE·LEG· Unten 2 Wappen. Rs: ANNO:CHRI:—MDXXIII Brustb. mit Barett links. Z. — (vgl. 2 Anm.). Bernh. 568. Vorzüglich.  
*Abgebildet Tafel 4*
- 283 Drei-Dukaten 1521. +MATHEVS·CARD·ARCHIEPVS·SALZB· Brustb. mit Barett rechts zwischen MD—XXI Rs: ·S·RVD—BER—TVS—EPVS Stehender Heiliger zwischen Stiftswappen (links) und Geschlechtswappen (rechts). Z. 7. Bernh. 587. 10,5 Gr. Vorzüglich.  
Bernhart-Roll kennt dieses Stück nur nach dem Exemplar des Münzkabinettes in München.  
*Abgebildet Tafel 4*
- 284 Silberabschlag d. Vorigen zu  $\frac{1}{6}$  Taler. Z. 41. Bernh. 667. 4,5 Gr. S. schön.
- 285 Dukaten 1522. Wappen unter Kardinalshut, darunter 15—ZZ Rs: Stehender Heiliger, darunter Stiftswappen. Z. 10. Bernh. 598. Vorzüglich.
- 286 Doppeltaler 1521 mit Titel v. Gurk. MATHEVS·CARD·AR—CHIEPS·SALZBVRG—AC·EPVS·GVRGEN Brustbild mit Barett links zwischen M·D·—·X·X·I· Rs: +ORA·PRO·NOBIS·DEVM·SANCTA·VIRGO·RADIANA St. Radiana, von Wölfen überfallen, im Hintergrund rechts das Schloß Wellenburg. Z. 18. Bernh. 561. Schön.

- 287 Einseitiger Silberabschlag der vorigen Vs. 16,8 Gr. Schön.  
*Abgebildet Tafel 4*
- 288 Doppeltaler 1538. ·MATHEVS:—EPS·ALBAN·CARLIS ARCHIEPS —  
:SALZBVRG·\* Brustbild mit Barett links, darunter ·M·D·XXXVIII·  
Rs: †AGNOSCE·TE·DILIGENTES·† Unter Kardinalshut quadr.  
Stifts- und Geschlechtswappen. Z. 20. Bernh. 571. Vorzüglich.  
*Abgebildet Tafel 4*
- 289 Guldengroschen (Zwitter-Schautaler) 1522 mit Titel v. Gurk. Brustb. mit  
Barett links, daneben M·D·—·X·X·I·I· Rs: Vor Kreuz- u. Krummstab  
unter Kardinalshut quadr. Wappen. Z. 22. Bernh. 629. Schön.
- 290 1/2 Guldengroschen vom Stempel des Vorigen. Z. 30. Bernh. 647. S. schön.
- 291 Guldengroschen (Taler) 1536. Unter Kardinalshut Stifts- und Geschlechts-  
wappen, darunter MDXXXVI Rs: SANCTVS·RVDBERTVS·EPVS·  
SALZBVRGEN Sitzender Heiliger. Z. 24. Bernh. 636. S. g. e.
- 292 Zwitter- 1/2- Guldenerklippe 1522 mit zweimaligem Titel als Erzbischof.  
+MATHEVS·CARDI·ARCHIEPS·SALZBVRGN Brustb. mit Barett  
links zwischen MD—XXII Rs: +ARCHIEPS·SALZ·EPS·GVRCEN·  
AP·SE·LEGATVS Quadr. Wappen unter Kardinalshut. Z. 27. Bernh.  
642. Sehr schön.  
Das Stück ist als Klippe im Handel noch nicht vorgekommen. Die von Bernhart zi-  
tierte Lindner-Nummer 61 ist rund.  
*Abgebildet Tafel 4*
- 293 1/3 Guldener 1521. +MATHEVS·M·D·SACTE·RO·ECCLIE·CARDINAL  
Brustbild mit Barett rechts zwischen Jahrzahl. Rs. wie vorher. Z. —.  
Bernh. 656. 9,3 Gr. Schön.  
*Abgebildet Tafel 4*
- 294 Batzen 1520. 2 Wappen nebeneinander. Rs: Brustb. d. Heiligen. Z. 47. G. e.
- 295 Batzen 1520, 1521 (4 St., dabei ein Falsum), 1522, 1523 und 1524. Ähnl.  
d. Vorigen, aber Hut über den Wappen. Z. 48. Meist s. g. e. 8
- 296 1/2 Batzen 1526, 1527 (2), 1532, 1533 (3) u. 1534. Jahrzahl über Wappen.  
Rs: Brustb. d. Heiligen. Z. 52. Meist s. g. e. 8
- 297 Zweier 1523 und undeutlich. Z. 54. Pfennig 1522. Z. 55. G. e. 3
- 298 **Ernst von Bayern** 1540/54. Goldgulden o. J. +ERNESTVS COFFIN  
AR·EP·SALZ·V·BAV·DVX Drei Wappen in Dreipaß, in dessen Win-  
keln Blumen. Rs: ·SANCTVS·RVDBERTVS·EPVS Thronender Hei-  
liger von vorne. Z. 7. Bernh. 831 Int.-Var. Wittelsbach 333. Vorzügl.  
*Abgebildet Tafel 4*
- 299 Taler 1551. Wappen. Rs: Sitzender Heiliger. Z. 8. Bernh. 849. S. g. e.
- 300 1/2 Taler 1550. Vs. wie vorher. Rs: Stehender Heiliger über Stiftswappen.  
Z. 10. Bernh. 878. Oxydiert. G. e.
- 301 1/2 Taler 1551. Ebenso. Z. 10. Bernh. 880. Fast s. g. e.
- 302 Einseitiger Zweier 1550 u. 1551. Drei Wappen im Dreipaß, darunter Jahr.  
Z. 14. G. e.

- 303 **Michael, Graf von Kuenburg** 1554/60. Dukat 1559. Wappen. Rs: Stehender Heiliger. Z. 4. Bernh. 931. S. g. e.
- 304 Taler 1555. Unter Inful, Kreuz- und Krummstab zwei Wappen, darunter Jahrzahl. Rs: Sitzender Heiliger. Z. 11. Bernh. 938, aber **·ARCHI-EPS·** ferner **·APO·** und **SALZBVRGEN·** S. g. e.
- 305  $\frac{1}{2}$  Taler 1559. **MICHAEL·D·G·AR·EPS·SALZ·APO·SE·LEG—·** Wappen wie vorher. Rs: Stehender Heiliger. Z. 13. Bernh. 964. Schön.  
*Abgebildet Tafel 4*
- 306 Einseitiger Zweier 1555. Z. 18. G. e.
- 307 **Johann Jakob, Graf Kuen von Belasi** 1560/86. Doppeldukat 1563 mit Stempelfl. **SACTVS·(!) RVDB—ERVS·(!)** Unter Inful etc. quadr. Wappen zwischen geteilter Jahrzahl. Rs: Stehender Heiliger. Z. 7. Bernh. 1017. S. g. e.
- 308 Doppeldukat 1580. Stehender Heiliger, vor sich vierfeldiges Wappen. Rs: Gekr. Doppeladler u. Titel Kaiser Rudolfs. Z. 11. Bernh. 1279. S. g. e.
- 309  $2\frac{1}{2}$  facher Taler 1572 von flacher Prägung. **·IOAN:IAC:D:G:ARCHIEPS: SALX:A:S:LE:** Unter Kardinalshut, Kreuz- und Krummstab quadr. Stifts- und Geschlechtswappen, daneben **15—7Z** Rs: **SANCTVS·RVD: —\*—\*—BERTVS·EPS·SAL·** Der auf von 2 Löwen gehaltenem Säulenthron sitzende Heilige. Z. 15 Anm. Bernh. 987. 73,1 Gr. Vorzügl.  
*Abgebildet Tafel 4*
- 310 Zwitter-Doppeltaler 1571 von erhabener Prägung. **⊛SANCTVS⊛R—VD-BERTVS⊛** Der auf gothischem, von 2 Löwen gehaltenen Säulenthron sitzende Heilige, zu seinen Füßen 1571 Rs: **✠ORA✠PRO✠NOBIS✠ DEVM✠SANCTA✠VIRGO✠RADIANA** Die von Wölfen angefallene heil. Radiana, links das Schloß Wellenburg. Z. 16 Anm. Bernh. 983. 58,3 Gr. Vorzüglich.  
*Abgebildet Tafel 5*
- 311 Dicker  $2\frac{1}{2}$  facher Taler 1565. Blatt **IOAN·IAC·D·G·ARCHIEPS·SALZ·APO·SE·LEG** Quadr. Wappen unter Kardinalshut, unten **6—5** Rs: **+S·RVDBERTVS·ET·S·VIRGILIVS·EPI·SALZBVRGN:** Die zwei Heiligen mit Kirche. 73,4 Gr., in diesem Gewicht unediert. (Vgl. Z. 18 u. Bernh. 1034). Unicum. Vorzüglich.  
*Abgebildet Tafel 5*
- 312 Taler o. J. Zwei Wappen. Rs: Sitzender Heiliger, Kopf linkshin. Z. 25. Bernh. 1123. Oxydiert. S. g. e.
- 313 Taler 1563. Ähnl. d. Vorigen, Kopf rechtshin. Z. 26. Bernh. 1072 (mit **SALZBVRGN**), aber ohne Rosetten in der Vs.-Umschrift. Sehr schön.
- 314 Guldentaler 1568. Unter Inful, Kreuz- und Krummstab quadr. Wappen, daneben die geteilte Jahrzahl. Rs: Gekr. Doppeladler mit 60 im Reichsapfel a. der Brust. Z. 29. Bernh. 1322 Vs., 1319 Rs. var. (mit **DE-CRETO:⊛:**) Prachtstück.
- 315 Guldentaler 1572. Der Heilige, Kopf rechtshin, hinter Wappen. Rs. wie vorher. Z. 30. Bernh. 1359. Vorzüglich.



316 Guldentaler 1584. Wie vorher, aber Kopf linkshin und S—R a. der Vs.  
Z. 32. Bernh. 1423. S. g. e.

317  $\frac{1}{2}$  Talerklippe o. J. ⌘—IOAN·IAC·D·G·—AR·EPS·SALZ·A·S·L⌘ Unter  
Inful etc. drei Wappen. Rs: ·S·RVDBERTVS·ET·S·VIRGILIVS·EP̄  
Die beiden Heiligen sitzend mit der Kirche. Z. 33. Bernh. 1138. S. schön.  
*Abgebildet Tafel 5*

318  $\frac{1}{2}$  Taler 1565. Unter Inful etc. das Stifts- u. Geschlechtswappen, darunter  
Jahrzahl. Rs: Stehender Heiliger. Z. 36. Bernh. 1143. Geh. gew. S. g. e.

319  $\frac{1}{2}$  Guldentaler 1576. Der Heilige hinter quadr. Wappen, daneben S—R  
Rs: Gekr. Doppeladler mit 30 im Reichsapfel a. d. Brust u. Titel Kaiser  
Rudolfs. Z. —. Bernh. 1443, aber RVDOL· (1 Punkt!). Vorzüglich.  
Zeller kennt diesen Jahrgang nur mit Titel Maximilians.

320  $\frac{1}{4}$  Taler 1565. 3 Wappen ins Dreieck gestellt, oben geteilte Jahrzahl. Rs:  
Sitzender Heiliger. Z. 42. Bernh. 1188. Sehr schön.

321 Einseitiger Zweier 1569, 1571, 1572, 1575 u. 1576. Drei Wappen im Drei-  
paß. Z. 54. Meist s. g. e. 5

322 **Georg, Graf von Kuenburg** 1586/87. Taler 1586. †GEORGIVS·D·G:  
ARCHIEPS·SALZ:APO:SE:LEG Unter Kardinalshut, Kreuz- und  
Krummstab das quadr. Stifts- und Geschlechtswappen, daneben 8—6  
Rs: +S·RVDBERTVS·ET·S·VIRGILIVS·EPI·SALZBVRGN: Die  
beiden Heiligen sitzend mit der Kirche. Z. 10. Bernh. 1509. Vorzüglich.  
*Abgebildet Tafel 5*

323  $\frac{1}{2}$  Talerklippe 1586. \*GEORGIVS·D·G:AREPS:SALZ:A:S:L: Darstellung  
wie vorher. Rs: ·S·RVDBERTVS·ET·S·VIRGILIVS·EP Darstellung  
wie vorher. Z. 12. Bernh. 1510. Vorzüglich.  
*Abgebildet Tafel 5*

324 Zehner 1587. GEORGIVS·D·G:AR:EPS:SAL:AP:SE:L:1587 Der Heilige  
hinter d. quadr. Stifts- u. Geschlechtswappen, daneben S—R Rs: RV-  
DOL:II:IMPER:AVGVS:P:F:DECRET: Gekr. Doppeladler mit 10 im  
Reichsapfel a. d. Brust. Z. 18. Bernh. 1528. Sehr schön.  
*Abgebildet Tafel 5*

325 **Wolf Dietrich, Graf von Raitenau** 1587/1612. Zwitter- $\frac{1}{2}$  Dukatenklippe  
1611. Vier Wappenschilder, oben W—T, unten 611 Rs: Zwei Wappen-  
schilder, oben ⌘/1559, unten M Z. 12. Bernh. 1931. Vorzüglich.  
*Abgebildet Tafel 5*

326 Vierdukaten o. J. (vom  $\frac{1}{2}$  Turmtalerstempel). SANCTVS·RUDBE—  
RTVS·EPS·SALISBV: Sitzender Heiliger, vor sich sechsfeld. Wappen  
mit Mittelschild. Rs: IN·DNO·SPERANS·NON·INFIRMABOR Turm  
im Meer. Z. 18 (ungenau). Bernh. 1570. Maill. —. Vorzüglich.  
*Abgebildet Tafel 5*

327 Doppelte Turmtalerklippe 1593 mit Kontermarke des Max Gandolf  
(16 S 81 über Stiftswappen) a. d. Rs. Sitzender Heiliger wie vorher.  
Rs. ähnl. d. Vorigen, aber Jahrzahl i. d. Umschrift. Z. 21 u. Be. 1565,  
aber ohne Kontermarke. Maill. —. Vorzüglich.  
*Abgebildet Tafel 6*

- 328 Turmtalerklippe 1593. Wie vorher, ohne Kontermarke. Z. 21. Bernh. 1565. Maill. —. Vorzüglich.
- 329 Breiter  $\frac{1}{2}$  Turmtaler 1593. Vom Stempel d. Vorigen. Z. 21 Anm. Bernh. 1567. Vgl. Maill. Suppl. T. 65. 1. Schön.  
*Abgebildet Tafel 6*
- 330  $\frac{1}{2}$  Turmtalerklippe o. J. Vs. wie vorher. Rs. ähnlich d. Vorigen, ohne Jahrzahl. Z. 24. Bernh. 1572. Maill. 100. 1. Vorzüglich.
- 331 Taler o. J. Unter Kardinalshut, Kreuz- u. Krummstab zwei Wappen. Rs: Sitzender Heiliger. Mit SALZBVR 2 Varianten mit LE: bzw. L. a. d. Rs. Z. 31. Vgl. Bernh. 1667 ff. Schön. 2
- 332 Taler o. J. Sechsfeldiges Wappen. Rs. wie vorher. 2 Varianten, a) mit LE: u. SALISBVRGE:, b) mit LEG: und SALISBVR: Z. 32. Bernh. 1707 ff. Sehr schön. 2
- 333  $\frac{1}{2}$  Talerklippe o. J. Typus wie vorher. Z. 35. Bernh. 1752. Vorzüglich.
- 334  $\frac{1}{2}$  Taler o. J. Zwei Wappen. Rs. wie vorher. Mit :SALZBV: Z. 37. Bernh. — (Rs. 1760, die Vs. hat nur einfache Punkte). S. g. e.
- 335  $\frac{1}{2}$  Taler o. J. Sechsfeld. Wappen mit Mittelschild. Rs: Sitzender Heiliger. Z. 38. Bernh. 1765. Schön.
- 336  $\frac{1}{4}$  Talerklippe o. J. Vs. wie vorher. Rs: Die beiden Heiligen mit Kirche. Z. 40. Bernh. 1776. Schön.
- 337  $\frac{1}{4}$  Talerklippe o. J. Wie vorher, aber auf d. Rs. sitzender Heiliger. Z. 41. Bernh. 1783. Vorzüglich.
- 338 Zwitter- $\frac{1}{4}$  Talerklippe (1513). Infuliertes quadr. Stifts- u. Geschlechtswappen, sowie Titel Leonhards v. Keutschach, neben dem Wappen 15—13 Rs: Vom Stempel d. Vorigen. Z. (Leonhard v. Keutschach) 21. Bernh. (Wolf Dietrich) 1914. Gelocht. Schön.
- 339 Kleine Dickklippe 1603. Quadr. Wappen mit Mittelschild. Rs: Stiftswappen. Z. 54. Bernh. 1934. Vorzüglich.  
Zeller schreibt irrtümlich sechsfeldiges Wappen.
- 340 Zweier 1593. Z. 55. Zweier 1603, 1607 u. 1611. Z. 56. S. g. e. 4
- 341 **Marcus Sitticus, Graf von Hohenems** 1612/19. Vierdukaten 1615. + MARCVS·SITTICVS·D·G·ARCHIE·SAL·SED·AP·LE: Bärtiges Brustbild rechts in Seilkreis, die Umschrift nicht unterbrechend. Rs: ⊛ QVI·FVNDASTIS·PROTEGITE·M·DC·XV⊛ Wappen in ovalem Schild, darüber Kardinalshut etc., daneben die beiden sitzenden Heiligen. Z. 2. Bernh. 1942. Stempelglanz.  
*Abgebildet Tafel 6*
- 342 Talerklippe 1613. Stifts- u. Geschlechtswappen unter Kardinalshut. Rs: Sitzender Heiliger. Z. 18. Bernh. 2021. Sehr schön.
- 343  $\frac{1}{2}$  Talerklippe 1615. Vom Typus d. Vorigen. Mit SALIS·1615· Z. 21. Bernh. 2085. S. g. e.
- 344  $\frac{1}{2}$  Talerklippe 1617. Wie vorher, aber SALISBVR:1617 Z. 21. Bernh. 2087. Sehr schön.

- 345  $\frac{1}{4}$  Talerklippe 1614. Typus wie vorher. Z. 23. Bernh. 2096. Gelocht. S. g. e.
- 346  $\frac{1}{4}$  Talerklippe 1616. Ebenso. Z. 23. Bernh. 2100. Sehr schön.
- 347  $\frac{1}{8}$  Talerklippe 1613. MARCVS·SITTICVS·D·—G·AREPS·SAL·AP·SE·L·  
Dreifeldiges Wappen, darüber Wert in Kartusche. Rs: SANCTVS·  
RVDBERTVS·EPS·SALZ:1613· Sitzender Heiliger. Z. — (Typus 25).  
Bernh. —. Unediertes Jahr. Von allergrößter Seltenheit. Vorzüglich.  
*Abgebildet Tafel 6*
- 348  $\frac{1}{8}$  Taler 1616. Typus wie vorher. Z. 26. Bernh. 2114. Vorzüglich.
- 349 Kleine Dickklippe 1614. Wappen, darüber 614 Rs: Stiftswappen. Z. 27.  
Bernh. 2147. Schön.
- 350 Einseitiger Zweier 1617 (2) u. 1618. Z. 28. Vorzüglich. 3
- 351 Kupferne Hof-Deputat-Marke 1612. Dreifeldiges Wappen, daneben 16—12  
Rs: +H+V+ etc. Z. 31 (RRR). Von größter Seltenheit. Sehr schön.
- 352 **Paris, Graf von Lodron** 1619/53. Dicker vierfacher Taler 1628 a. d. Dom-  
weihe. ECCLES:METROP:SALISB·DEDICATVR 25 SEPT:A PA-  
RIDE·ARCHIE Der Dom von den beiden Heiligen gehalten, darunter  
Wappen. Rs: +S:S:RVDBERTVS·ET·VIRGILIVS·PATR·ONI·TRANS-  
FERVNTVR·24 SEPT Der von 8 Bischöfen getragene Reliquienschrein,  
darunter 2 Engel mit Rauchfaß. Z. 5. Bernh. 2185. Vorzüglich.  
*Abgebildet Tafel 6*
- 353 Taler 1628 a. denselben Anlaß. Typus wie vorher. Z. 5. Bernh. 2191,  
aber ·ARCHIE Sehr schön.
- 354  $\frac{1}{2}$  Taler 1628 a. denselben Anlaß. Typus wie vorher. Z. 6. Bernh. 2208,  
aber ·SALISB: Vorzüglich.
- 355 Dukatenklippe 1631. Unter Kardinalshut dreifeldiges Wappen. Rs: Sitzender  
Heiliger. Z. 16. Bernh. 2275. Vorzüglich.
- 356 Taler 1620. Ebenso. Z. 29. Bernh. Vs. 2358, Rs. 2364. Vorzüglich.
- 357 Taler 1624. Madonna, unten Wappen. Rs: Stehender Heiliger in Arabesken-  
verzierung, unten Wappen. Z. 30. Bernh. 2432. Vorzüglich.
- 358 Taler 1623. Wie vorher, aber der Heilige in Linienkreis, ohne Arabesken.  
Z. 31. Bernh. 2425, aber SE:AP: Sehr schön.
- 359 Taler 1624. Wie vorher, aber der Heilige in Laubkranz. Z. 31. Bernh.  
2444. S. g. e.
- 360 Taler 1636 (aus 1635 abgeändert). Ebenso. Z. 31. Bernh. 2515. Vorzüglich.
- 361 Taler 1644. Ebenso. Z. 31. Bernh. 2532, aber SALISB: Vorzüglich.
- 362 Taler 1645. Ebenso. Z. 31. Bernh. 2535, aber SALISB: S. g. e.
- 363  $\frac{1}{2}$  Schraubtaler 1624. Typus wie vorher. Auf den Innenseiten zwei auf  
Silber gemalte Bilder: Maria mit dem Jesukind. Rs: St. Catharina.  
Vgl. Z. 37. Bernh. — (Vgl. 2564 Var.). Sehr schön.
- 364  $\frac{1}{4}$  Talerklippe 1622. Dreifeldiges Wappen. Rs: Sitzender Heiliger. Z. 38.  
Bernh. 2590. Sehr schön.

- 365  $\frac{1}{4}$  Talerklippe 1642 mit ARCHI+—+SPS:(!) Madonna über Wappen. Rs: Stehender Heiliger, unten Wappen, darüber Wert. Z. 40. Bernh. 2618. Gel. S. g. e.
- 366 Messing-Fälschung eines  $\frac{1}{4}$  Taler 1642. S. g. e.
- 367  $\frac{1}{6}$  Taler 1627 (2 Var.) u. 1642. Madonna über Wappen. Rs: Stehender Heiliger etc. Z. 44. Sehr schön u. s. g. e. 3
- 368  $\frac{1}{9}$  Talerklippe 1644. Wappen unter Kardinalshut. Rs: Sitzender Heiliger. Z. 47. Schön.
- 369  $\frac{1}{9}$  Taler 1627 u. 1640. Ebenso. Z. 48. S. g. e. 2
- 370 2 Kreuzer 1624 u. 1625. Z. 51. Kreuzer 1642 u. 1652. Z. 52. S. g. e. 4
- 371  $\frac{1}{2}$  Kippertaler 1621 zu 60 Kreuzer. Wappen unter Kardinalshut. Rs: Der Heilige bis halben Leib. Z. 59. 3 Var. (Bernh. 2864, 2866 u. 2881 Var.). Vorzüglich u. schön. 3
- 372  $\frac{1}{2}$  Kippertaler 1622 zu 60 Kreuzer. Ebenso. Z. 59. Bernh. 2893 Var. (ohne Punkte zu Beginn der Rs.-Umschrift). S. g. e.
- 373 Kipper 48 Kreuzer 1621. +—·MONETA·NOVA·SALISBVRGEN:—+ Unter Kardinalshut zwei Wappenschilder, darüber Schildchen, die Wertzahl 48 ist ausgekratzt. Rs: ·—·SANCTVS·RVDBERTVS·EPS·1621· Der Heilige bis halben Leib. Z. —. Bernh. 2903, aber ·—·SANCTVS· Etwas ausgebrochen. S. g. e.
- 374 Kipper 48 Kreuzer 1621. Wie vorher, aber ·SALISBVR: a. d. Vs. und ohne Punkte zu Beginn der Rs.-Umschrift. Z. —. Bernh. 2905, aber mit Kreuzen a. d. Vs. und ·16ZI· Wertzahl erhalten. Vorzüglich.

*Abgebildet Tafel 6*

- 375 **Guidobald, Graf von Thun** 1654/68. Zehndukaten 1654 a. d. Aufstellung der Salvatorstatue am Dom. Arabeske GVIDOBALDVS+D+G+ARCHI † EPS † SALISBVRG † SED † AP † LEG † Unter Kardinalshut sechsfeld. Wappen mit Mittelschild. Rs: Engelskopf SS+RVDBERTVS+ET+VIRGILIVS+PATRONI+SALISBVRGENSES+ Dom, mit der Statue am Giebel, zwischen den beiden Heiligen. Z. 1. Bernh. 2954. Vorzüglich.

*Abgebildet Tafel 6*

- 376  $\frac{1}{4}$  Dukat 1659. Wappen unter Kardinalshut. Rs: Sitzender Heiliger. Z. 7. Bernh. 2998, aber :AREPS· Schön.
- 377 Taler 1661. Madonna über Wappen. Rs: Stehender Heiliger über Wappen. Z. 10. Bernh. 3018. Vorzüglich.
- 378 Taler 1665. Ebenso. Z. 10. Bernh. 3026. Vorzüglich.
- 379  $\frac{1}{4}$  Talerklippe 1658. Wappen. Rs: Sitzender Heiliger über Wert. Z. 11. Bernh. 3032. Gelocht. Schön.
- 380  $\frac{1}{6}$  Talerklippe 1658. Wie vorher mit entsprechendem Wert. Z. 13. Bernh. 3042, aber :G·AR: Sehr schön.
- 381  $\frac{1}{6}$  Talerklippe 1666. Ebenso. Z. 13. Bernh. 3047. Sehr schön.

- 382 **Max Gandolph, Graf von Kuenburg** 1668/87. Goldene Klippe 1668 zu 25 Dukaten. Engelskopf MAXIMIL†GANDOLPH 9 D†G†ARCHIEPS† SALISB†SE†AP†LE†S†R†I†PR† Unter dem Kardinalshut ovales sechsfeldiges Wappen, oben daneben DEO—DVCE unten 16—68 Rs: Engelskopf SS†RVDBERTVS+ET+VIRGILIVS+PATRONI+SALISBVRGENSES+ Die beiden Heiligen mit der Kirche auf Wolken sitzend. Z. —. Bernh. 3142. Sehr schön.  
Zeller kennt überhaupt keine Klippen dieses Stempels.  
*Abgebildet Tafel 7*
- 383  $\frac{1}{4}$  Dukat 1686. Wappen unter Kardinalshut. Rs: Sitzender Heiliger. Z. 13. Bernh. 3230. Vorzüglich.
- 384 Taler 1682 (v. P. Seel) a. d. 1100 jährige Jubiläum des Erzstiftes. Sechsfeld. Wappen, daneben die beiden Heiligen. Rs: 5 Heilige stehend. Z. 18. Bernh. 3135. Vorzüglich.
- 385  $\frac{1}{2}$  Taler 1682 desgleichen. Ebenso. Z. 19. Bernh. 3136. Vorzüglich.
- 386  $\frac{1}{4}$  Taler a. denselben Anlaß. Wappen unter Dreieck. Rs: 9 Zeilen Schrift. Z. 20. Bernh. 3138. Vorzüglich.
- 387 Taler 1669, 1670 u. 1675. Madonna über Wappen. Rs: Stehender Heiliger über Wappen. Z. 22. Bernh. 3232, aber :EPS:, 3233 u. 3242. S. g. e. und sehr schön. 3
- 388  $\frac{1}{2}$  Taler 1668. Wappen. Rs: Die beiden sitzenden Heiligen mit der Kirche. Z. 24. Bernh. 3254. Vorzüglich.
- 389  $\frac{1}{4}$  Talerklippe 1684. Zwei Wappen unter Kardinalshut. Rs: Sitzender Heiliger über Wert. Z. 25. Bernh. 3257. Schön.
- 390  $\frac{1}{4}$  Taler 1672. Sechsfeld. Wappen unter Kardinalshut. Rs. wie vorher. Z. 26. Bernh. 3259. Vorzüglich.
- 391 15 Kreuzer 1685 u. 1686. Typus wie vorher, entsprechende Wertangabe. Z. 27. Bernh. 3270 u. 3271. S. g. e. 2
- 392  $\frac{1}{6}$  Talerklippe 1679. Ebenso. Z. 28. Bernh. 3275. Schön.
- 393  $\frac{1}{9}$  Talerklippe 1672. Ebenso. Z. 30. Bernh. 3278. Gel. S. g. e.
- 394  $\frac{1}{9}$  Taler. Ebenso, rund, wahrscheinlich aus einer Klippe ausgeschnitten. Z. —. Bernh. 3280. Schön.
- 395 Groschen 1681 (5). Z. 31. Kreuzer 1676, 1682, 1686. Z. 33. Pfennig 1670, 1675. Z. 35. S. g. e. 10
- 396 Kremnitzer Taler 1631 Ferdinands II. mit Salzburger Kontermarke von 1681 a. d. Vs. Brustb. rechts. Rs: Gekr. Doppeladler. Schön.
- 397 **Johann Ernst, Graf von Thun** 1687/1709.  $\frac{1}{4}$  Dukat 1688. Unter Kardinalshut sechsfeld. Wappen mit Mittelschild. Rs: Sitzender Heiliger. Z. 9. Bernh. 3427. Stempelgl.
- 398  $\frac{1}{4}$  Dukat 1707. Ebenso. Z. 9. Bernh. 3434. Vorzüglich.
- 399  $\frac{1}{4}$  Taler 1699 a. d. Durchreise der Prinzessin Wilhelmine Amalia v. Braunschweig, Braut Kaiser Josephs I., durch Salzburg. Monogramm. Rs: Monogramm des Kaisers. Z. 12. Bernh. 3370. Fiala 2230. Stempelglanz.

- 400  $\frac{1}{6}$  Taler a. denselben Anlaß. Wie vorher, kleiner. Bernh. 3371. Fiala —.  
Z. 13. 2 St. Stempelglanz. 2
- 401 Taler 1695 (aus 1694 im Stempel geändert). Madonna über Wappen. Rs:  
Stehender Heiliger über Wappen. Z. 15. Bernh. 3448. Vorzüglich.
- 402  $\frac{1}{2}$  Taler 1694 und 1703. Wappen. Rs: Zwei Heilige mit Kirche. Z. 16.  
Bernh. 3480 u. 3486. Sehr schön. 2
- 403  $\frac{1}{4}$  Talerklippe 1687. 2 Wappen unter Kardinalshut. Rs: Sitzender Heiliger  
über Wert. Z. 17. Bernh. 3491. Sehr schön.
- 404  $\frac{1}{4}$  Taler 1695. Madonna über Wappen. Rs: Stehender Heiliger über Wappen.  
Z. 19. Bernh. 3494 Vorzüglich.
- 405 15 Kreuzer 1688. Wappen. Rs: Sitzender Heiliger. Z. 20. Schön.
- 406 15 Kreuzer 1694. Wappen. Rs: 2 Heilige in Quadrat. Z. 21. 2 St. Sehr  
schön. 2
- 407  $\frac{1}{6}$  Talerklippe 1687. Sechsfeld. Wappen mit Mittelschild unter Kardinals-  
hut. Rs: Sitzender Heiliger. Z. 22. Bernh. 3515. Sehr schön.
- 408 Batzen 1692. 2 Wappen. Rs: Schrift. Z. 24. 2 St. S. g. e. 2
- 409 Groschen 1687, 1689, 1690 u. 1691. Z. 26.  $\frac{1}{2}$  Batzen 1692 (2). Z. 27.  
 $\frac{1}{2}$  Batzen 1701, 1707 u. 1708. Z. 28. Meist schön. 9
- 410 Kreuzer 1695, 1696, 1699, 1702, 1705. Z. 29.  $\frac{1}{2}$  Kreuzer 1696, 1699. Z. 30.  
Pfennig 1691, 1700 u. 1708. Z. 31. Meist schön. 10
- 411 **Franz Anton, Graf von Harrach** 1709/27.  $\frac{1}{4}$  Dukat 1714. Unter Kar-  
dinalshut dreifeld. Wappen. Rs: Sitzender Heiliger. Z. 16. Bernh.  
3733. Vorzüglich.
- 412 Taler 1709. Madonna über Wappen. Rs: Stehender Heiliger über Wappen.  
Z. 18. Bernh. 3740. Vorzüglich.
- 413 Taler 1712 (v. P. H. Müller). Brustbild rechts, darunter Stern. Rs: Unter  
Kardinalshut Wappen. Z. 19. Bernh. 3748 Var. Forst. 936. Vorzüglich.
- 414 Taler 1725 (v. Becker). Ähnlich dem Vorigen, unter d. Brustb. B Z. 22.  
Bernh. 3766. Vorzüglich.
- 415 Taler 1715. Madonna über Wappen. Rs: Sitzender Heiliger mit Wappen  
in der Linken. Z. 23. Bernh. 3770. Vorzüglich.
- 416 Taler 1718. Ebenso. Z. 23. Bernh. 3773. Sehr schön.
- 417  $\frac{1}{2}$  Taler 1710 (v. P. H. Müller). Brustbild rechts, darunter Stern. Rs: Unter  
Kardinalshut dreifeld. Wappen. Z. —.(Typus 25). Bernh. 3776. Forst. 930.  
S. g. e.
- 418  $\frac{1}{2}$  Taler 1714. Ebenso. Z. 25. Bernh. 3780 Var. Forst. 941. S. g. e.
- 419  $\frac{1}{2}$  Taler 1715 und 1718. Madonna über Wappen. Rs: Sitzender Heiliger.  
Z. 27. Bernh. 3788 u. 3789. Vorzüglich u. gel., s. g. e. 2
- 420  $\frac{1}{4}$  Taler 1710 (v. P. H. Müller). Brustb. r. Rs: Wappen. Z. 30. Bernh. 3794.  
Forst. 931. S. g. e.

- 421 Batzen 1719, 1720, 1722, 1724. Z. 32.  $\frac{1}{2}$  Batzen 1713, 1714, 1715, 1717. Z. 33. Kreuzer 1709. Z. 34.  $\frac{1}{2}$  Kreuzer 1711, 1722. Z. 35. Meist schön. 11
- 422 **Leopold Anton, Graf von Firmian** 1727/44. Dukat 1743. Brustbild rechts. Rs: Unter Kardinalshut sechsfeld. Wappen mit Mittelschild. Z. 10. Bernh. 3988. Vorzüglich.
- 423  $\frac{1}{4}$  Dukat 1728. Wappen. Rs: Sitzender Heiliger. Z. 12. Bernh. 3992. Sehr schön.
- 424  $\frac{1}{4}$  Dukat 1734. Ebenso. Z. 12. Bernh. 3993. Vorzüglich.
- 425 Taler 1728 (v. Becker). Brustbild rechts, darunter B Rs: Wappen unter Kardinalshut. Z. 13. Bernh. 3995. Vorzüglich.
- 426 Taler 1739 (v. Matzenkopf). Brustbild rechts, darunter F·M·K Rs. wie vorher. Z. 14. Bernh. 3997. Sehr schön.
- 427 Taler 1735. Madonna über Wappen. Rs: Sitzender Heiliger. Z. 15. Bernh. 4010. Vorzüglich.
- 428  $\frac{1}{2}$  Taler 1728. Typus wie vorher. Z. 16. Bernh. 4011. Sehr selten. Vorzüglich.
- 429 Reichsbatzen 1728, 1729, 1730. Z. 18. Landbatzen 1731. Z. 19.  $\frac{1}{2}$  Kreuzer 1729, 1730, 1741. Z. 22. Pfennig 1728, 1729, 1730, 1731, 1740. Z. 23. Meist s. g. e. 12
- 430 **Jakob Ernst, Graf von Lichtenstein** 1745/47. Taler 1746 mit Stempelfl. GER·M PRIM Brustb. rechts, darunter FMK Rs: Wappen. Z. 7. Bernh. 4095. Vorzüglich.
- 431 Landbatzen 1745. Z. 10.  $\frac{1}{2}$  Kreuzer 1745. Z. 12. Pfennig 1745 u. 1746. Z. 13. S. g. e. 4
- 432 **Andreas Jakob, Graf von Dietrichstein** 1747/53. Zinnmed. 1747 (v. Matzenkopf) a. s. Wahl. Brustb. in geistl. Gewand mit Calotte rechts, darunter ·FMK· Rs: Wappen unter Kardinalshut, darüber Wahlspruch, im Abschn. Datum. Z. 4. Bernh. 4110 (in Zinn nur nach dem Salzburger Exemplar). 42 Mm. Stempelglanz.
- 433  $\frac{1}{4}$  Dukat 1751. Brustb. rechts. Rs: Wappen unter Kardinalshut. Z. 12. Bernh. 4131. Stempelglanz.
- 434 Taler 1748. Brustbild rechts, darunter FMK Rs. wie vorher. Z. 13. Bernh. 4132 ungenau. Geh. gew. S. g. e.
- 435 Taler 1752. Madonna neben Wappen. Rs: Sitzender Heiliger. Z. 14. Bernh. 4134. Sehr schön.
- 436 Landbatzen 1747 (3). Z. 16.  $\frac{1}{2}$  Kreuzer 1748 u. 1752. Z. 18. Pfennig 1748 (2). Z. 19. Meist schön. 7
- 437 **Sigismund III., Graf von Schrattenbach** 1753/71.  $\frac{1}{4}$  Taler 1766 (v. Matzenkopf) a. d. Aufstellung eines neuen Prägewerkes. Brustbild rechts. Rs: Das Innere der Münze. Z. 4 Anm. Bernh. 4154. 29 Mm. Schön.
- 438  $\frac{1}{2}$  Taler 1769 (v. Matzenkopf) a. d. Vollendung des Sigismundtores. Brustb. rechts. Rs: Das Tor. Z. 5 Anm. Bernh. 4157. Vorzüglich.

- 439 Zinnmed. 1767 (v. Matzenkopf) a. denselben Anlaß. Brustbild rechts. Rs: Das Südportal, die beiden Spitzen der Pyramiden davor nach rechts. Z. 10 Anm. Wie Bernh. 4163. 55 Mm. Sehr schön.
- 440 Zinnmed. 1753 (v. Matzenkopf) a. s. Konsekration. Ohne Umschrift. Darstellung der Taufe des Herzogs Tassilo v. Bayern. Rs: Die Dombau-  
legende: In Bogenhalle läßt der hl. Virgil die Arbeiter sich ihren Lohn selbst vom Tisch nehmen. Z. 11 Anm. Wie Be. 4155. 55 Mm. Vorzüglich.
- 441 Zinngußmed. o. J. (v. Matzenkopf) a. d. Universität. Brustb. r. Rs: Schild, Speer etc. Z. 13 Anm. 46 Mm. Gel. S. g. e.
- 442 Doppeldukat 1768. Brustb. rechts. Rs: Wappen unter Kardinalshut auf Fürstenmantel. Z. 18. Bernh. 4175. Vorzüglich.
- 443 Dukat 1764. Wie vorher, Jahrzahl oben. Z. 19, aber Jahrzahl a. d. Rs. Bernh. 4182. Vorzüglich.
- 444 Dukat 1769. Wie vorher, aber Jahrzahl unten. Z. 23. Bernh. 4211. Vorzügl.
- 445 Taler 1754. Bildnis der heil. Maria Trost. Rs: Sitzender Heiliger. Z. 28. Bernh. 4222. Sehr schön.
- 446 Taler 1758. Vs. wie vorher. Rs: Stehender Heiliger. Z. 29. Bernh. 4223. Vorzüglich
- 447 Taler 1759. Brustbild rechts, darunter MK Rs: Heiliger, auf Wolken sitzend. Z. 30. Bernh. 4224. Sehr schön.
- 448 Taler 1759. Wappen. Rs. wie vorher. Z. 31. Bernh. 4225. Vorzüglich.
- 449 Taler 1757. Brustbild rechts. Rs: Auf Wappen sitzender Heiliger. Z. 32 Var. Bernh. 4227. Vorzüglich.
- 450 Taler 1753 u. 1758. Brustb. rechts. Rs: Unter Kardinalshut achtfeld. Wappen. Z. 33. Bernh. 4228 u. 4234. Vorzüglich. 2
- 451 Taler 1759, 1760 u. 1761. Brustb. rechts. Rs: Sitzender Heiliger mit Madonnenbild. Z. 34. Bernh. 4236, 4239 u. 4243 Var. Vorzüglich (2) u. geh. gew. S. g. e. 3
- 452 Taler 1761. Brustb. rechts. Rs: 2 Wappen unter Kardinalshut. Z. 35. Bernh. 4245. Sehr schön.
- 453 Taler 1762. Brustb. rechts, darunter F·MK Rs: 2 Wappen auf Fürstenmantel. Z. 36. Bernh. 4247. Vorzüglich.
- 454 Taler 1764. Wie vorher, aber ohne Signatur. Z. 36. Bernh. 4252. S. schön.
- 455 Taler 1769. Brustb. rechts, darunter F·M· Rs: Wappen auf Fürstenmantel. Z. 38 var. Bernh. 4268. Mit Randschrift. Sehr schön.
- 456  $\frac{1}{2}$  Taler 1757. Brustb. rechts. Rs: Wappen unter Kardinalshut. Z. 39. Bernh. 4271. Vorzüglich.
- 457 30 Kreuzer 1754 (2). Z. 41.  $\frac{1}{4}$  Taler 1767. Z. 43. 20 Kreuzer 1755, 1756, 1757 u. 1768. Z. 44, 45, 46. Schön, s. g. e. u. g. e. 7
- 458 17 Kreuzer 1754. Z. 47. 10 Kreuzer 1754, 1757 u. 1761. Z. 48. 10 Kreuzer 1766 u. 1767. Z. 49. Fünfer 1766 u. 1770. Z. 50. Meist s. g. e. 8



- 459 Groschen 1754 (2) u. 1755. Z. 52 u. 53.  $\frac{1}{2}$  Batzen 1753, 1755, 1756 u. 1759. Z. 54, 55 u. 56. Kreuzer 1754, 1756 (2) u. 1760 (4). Z. 57 u. 58.  $\frac{1}{2}$  Kreuzer 1760. Z. 60. Pfennig 1760 u. 1769. Z. 61. Meist s. g. e. 17
- 460 **Sedisvakanz 1772.** Medaille (v. Matzenkopf). Beiderseits Heiliger von Wappen umgeben. Z. 2. Bernh. 4410. 56 Mm. 62,2 Gr. Stempelgl.
- 461 Dukat. Das Kapitelswappen. Rs: Sitzender Heiliger. Z. 3. Bernh. 4412. Stempelglanz.
- 462 **Hieronimus, Graf von Colloredo 1772/1803.** Med. 1772 (v. Krafft) a. s. Wahl. Brustb. rechts. Rs: Sitzende Frau, im Hintergrund Salzburg. Z. 3. Bernh. 4415. 38 Mm. 17,5 Gr. Stempelglanz.
- 463 Silberabschlag des Doppeldukaten 1782 a. d. 1200 jähr. Jubiläum des Erzstiftes. Brustbild. Rs: Tempel. Z. 9 Anm. Bernh. 4427. 25 Mm. 4 Gr. Vorzüglich.
- 464 Silberabschlag des Dukaten 1782 a. denselben Anlaß. Ebenso. Z. 10 Anm. Bernh. 4431. 21 Mm. 2 Gr. S. g. e.
- 465 Medaille 1782 a. denselben Anlaß. Typus wie vorher. Z. 11. Bernh. 4423. 39 Mm. 12 Gr. Schön.
- 466 Dukat 1779. Brustbild rechts. Rs: Wappen auf Fürstenmantel. Z. 14. Bernh. 4445. Stempelglanz.
- 467 Dukat 1787. Ebenso. Bernh. 4455. Vorzüglich.
- 468 Dukat 1801. Ebenso. Bernh. 4475. Vorzüglich.
- 469  $\frac{1}{2}$  Dukat 1776. Typus wie vorher. Z. 15. Bernh. 4479. Vorzüglich.
- 470  $\frac{1}{4}$  Dukat 1782. Typus wie vorher. Z. 16. Bernh. 4482. Stempelglanz.
- 471 Taler 1785, 1786 u. 1801. Typus wie vorher. Z. 17. Bernh. 4509, 4511 u. 4531. Vorzüglich. 3
- 472  $\frac{1}{2}$  Taler 1797 u. 1802. Typus wie vorher. Z. 19. Bernh. 4544 u. 4545. Vorzüglich. 2
- 473 Zwanziger 1777, 1780 (2), 1782, 1786, 1794, 1796, 1801 u. 1802. Z. 20. Zehner 1773, 1778, 1792, 1796 u. 1799. Z. 23. Fünfer 1786, 1795, 1796 u. 1799. Z. 24. Kreuzer (Kupfer) 1782 u. 1783. Z. 25. Pfennig (Kupfer) 1783. Z. 27. Meist s. g. e. 21
- 474 **Ferdinand, Erzherzog v. Oesterreich 1803/6.** Dukat 1803. Kopf r. Rs: Wappen auf Fürstenmantel. Z. 3. Adam 266. Bernh. 4723. Vorzügl.
- 475 Dukat 1804. Ebenso. Z. 3. Bernh. 4724. Vorzüglich.
- 476 Dukat 1806. Vs. wie vorher. Rs: Gekr. Wappen auf Palm- u. Eichenzweig. Z. 4. Bernh. 4726. Stempelglanz.
- 477 Taler 1803. Kopf. Rs: Wappen auf Fürstenmantel. Z. 5. Adam 281. Bernh. 4727. S. g. e.
- 478 Taler 1805. Wie vorher, aber Wappen auf Zweigen. Z. 6. Adam 283. Bernh. 4729. Fast Stempelglanz.
- 479 Zwanziger 1804. Z. 7. Desgleichen 1805 u. 1806. Z. 8. Schön u. s. g. e. 3

- 480 Sechser 1805. Z. 9. Groschen 1804 (2) u. 1805 (2). Z. 10. Kupferkreuzer 1805 (2). Z. 11. Meist s. g. e. 7
- 481 **Franz I., bzw. II.** Med. 1816 (v. Harnisch) a. d. Freischießen. Belorb. Kopf des Kaisers rechts. Rs: Scheibe, darüber Doppeladler, dahinter Flinten. Z. pag. 105. 6. 30 Mm. 12,1 Gr. Selten. Stempelglanz.
- 482 Probe-Zinnabschlag eines Dreiers 1808. Kopf d. Kaisers rechts. Rs: HERZOG Z·SALZB·FÜRST·Z·BERCHT· Im Feld 3/KREUTZER/1808/A /\*\*\* Exemplar der Sammlg. Wellenheim 11056. Verschieden v. Bernh. 4766 a. 32 Mm. Aus 2 Teilen zusammengesetzt. S. g. e.
- 483 **Anton, Graf v. Lodron, Domkapitular.** Porträtmed. 1591 im Gewicht u. in der Dicke eines Dicktalers. ANTONIVS COMES LODRONI CANON·SALZB·Æ: 54 Bärtiges Brustb. links, mit Barett, in Wams u. Oberrock. Zu den Seiten 15—91 Rs: NIL DESPERANDVM Der Heiland in Schiff auf dem von Ungetümen u. Winden bewegten Meer. Z. pag. 109. 1. K. Sch. 2257. 34,5 Mm. Dicke 4 Mm. 28,3 Gr. Von größter Seltenheit. Vorzüglich.  
*Abgebildet Tafel 7*
- 484 **Sigismund Friedrich, Graf von Fugger 1558/89, Domdechant seit 1580.**  $\frac{1}{4}$  Taler o. J. +SIG:FRID:FVGGER·DECANVS·SALZB Vierfeld. Wappen in verzierter Kartusche. Rs: Auf Band IGNORANTIA Ein auf einem Misthaufen scharrender Hahn, einen Diamantring findend. Z. 5 (nach dem Exemplar München). Exemplar der Sgl. Wellenheim 11067. Vorzüglich.  
*Abgebildet Tafel 7*

## Salzburger Suffragan-Bistümer und Trient.

### Brixen.

- 485 **Sedisvakanz 1747.** Medaille (von Werner). Wappen des Domkapitels in Wappenkreis. Rs: Schrift in Wappenkreis. Sch. 4120. 53 Mm. 43 Gr. S. g. e.
- 486 **Leopold Maria Joseph, Graf von Spaur 1747/78.** Dukat 1768 (v. Matzenkopf). LEOP·D·G·EP· & S·R·I·P·BRIX·SAC·IUB·C·A·SPAUR· Brustbild rechts, unten ·M· Rs: Ohne Umschrift. Dreifeld. Wappen auf Fürstenmantel, unten 17—68 Mor. 1510. Stempelglanz.  
*Abgebildet Tafel 7*
- 487 **Sedisvakanz 1779.** Alter Zinnabschlag des Doppeltalers. Schrift im Wappenkreis. Rs: Wappen und Wertbezeichnung V·EINE FEINE MARCK· Sehr selten. Wie Mor. 1511. Mit Kupferstift. Vorzüglich.
- 488 **Sedisvakanz 1791.** Medaille (von Neuß). Wappen im Wappenkreis. Rs: Die Domkirche. Sch. 4123. Forster 511. Mor. 1514. 51 Mm. 48 Gr. Vorzüglich.

### Freising.

- 489 Denar nach Friesacher Art (Mzst. Gutenwert in Krain um 1200). Engel mit gefalteten Händen. Rs: Kreuz mit Rosette in jedem Winkel, statt des oberen Kreuzschenkels Kopf links. Wellh. 2472. Schön.

- 490 **Albert Sigismund von Bayern** 1652/85. Vergoldete Med. o. J. Brustb. mit langem Haar rechts. Rs: ABSTINE—SVSTI—NE. Wappen, mit geistl. Insignien geschmückt. Witt. 1348. 42 Mm. 25,5 Gr. Alter Guß. Gelocht. S. g. e.
- 491 **Johann Theodor von Bayern** 1727/63. Medaille 1746 (v. Schega) a. s. Ernennung zum Kardinal. Brustbild rechts mit Calotte. Rs: INCONCUSSA MANET BOICO—SUFFULTA LEONE. Löwe mit Wappenschild, daneben sitzende Religio, im Hintergrund Peterskirche, im Abschn. Schrift. Witt. 2093. K. Sch. 2472. 62 Mm. 94,5 Gr. Vorz.
- 492 **Sedisvakanz 1763**. Medaille. St. Korbinian und St. Sigismund auf Postamenten. Rs: Madonna in Wappenkreis. Sch. 4202. 44 Mm. 44 Gr. Stempelglanz.
- 493 **Joseph Konrad, Freiherr v. Schroffenberg** 1790/1803 (auch Bischof v. Regensburg). Konventionstaler o. J. (v. Körnlein). Brustb. rechts. Rs: Wappen. Sch. 4205. Stempelglanz.

### Gurk.

- 494 **Johann VI. von Schönenberg** 1552/54. Taler 1552. Quadr. Wappen unter Bischofshut. Rs: Titel u. gekr. Brustbild Ferdinands I. mit Zep-ter u. Schwert. Sch. 4240 (vgl. Anm. 4241). Späterer Abschlag. Vorz.
- 495 **Jacob Maximilian, Graf von Thun** 1709/41 (war auch Domherr zu Pas-sau und Salzburg). Med. 1729 (v. Hamerliz). IACOBVS MAX·EX S·R·I·COMIT·DE THUN. Brustb. mit Calotte rechts, am Armabschn. M·D·H·AMERLIZ+. Rs: D·G·EPISCOPUS & S·R·I·PRINCEPS GUR-CENSIS·1729. Unter Kardinalshut gekr. mit Krummstab und Schwert bestecktes sechsfeldig. Wappen mit Mittelschild. Sch. 4243. Probszt (Innerösterreich) 39. 50 Mm. 52 Gr. Vorzüglich.  
*Abgebildet Tafel 7*
- 496 Medaille 1731 (v. Becker). IACOBUS·MAX·EX·S·R·I·COMIT·DE·THUN. Brustb. mit Calotte rechts, darunter P·C·BECKER. Rs: D·G·EPIS COPUS & S·R·I·PRINCEPS·GURCENSIS. Unter Kardinalshut gekr. mit Krummstab und Schwert bestecktes Wappen wie vorher, neben d. Kardinalshut 17—31. Sch. 4244. Probszt 107. 50 Mm. 36,5 Gr. Vorz.  
*Abgebildet Tafel 7*
- 497 Medaille 1732 (v. Becker). Brustbild rechts. Rs: Wappen wie vorher. Sch. 4245. Probszt 108. 32 Mm. 13 Gr. Vorzüglich.  
*Abgebildet Tafel 7*
- 498 **Franz, Graf von Salm-Reifferscheid** 1782/1822. Med. 1775 (v. Donner und Harnisch) a. s. durch Pius VI. vollzogene Priesterweihe. Brustb. rechts. Rs: NE TANTI PERIRET MEMORIA BONI. Darstellung des Weihe-Aktes. K. Sch. 2514. 55 Mm. 87,6 Gr. Sehr schön.
- 499 Med 1784 (v. Donner) a. s. Inthronisation. Vs. wie vorher. Rs: 11 Zeilen Schrift: A·PIO·VI·PON·MAX·/AN·IVB· etc. Wellh. 9948. 55 Mm. 62,5 Gr. Vorzüglich.
- 500 Med. 1799 (v. Harnisch) a. d. erste Besteigung des Großglockners. Brustb. rechts. Rs: PHILOLOGIS. Ansicht der Bergspitzen. K. Sch. 2515. 41 Mm. 26 Gr. Stempelglanz.

- 501 Silberabschlag des Dukaten 1783. \*FRAN·ANTI·QVVS COM·DE SALM REIFFERSCHIED D·G·EP·PRINC·GVRC Brustb. mit Calotte. Rs: Ohne Umschrift. Gekr. Wappen vor Schwert und Krummstab. Unten 17—83 3,3 Gr. Stempelglanz.

*Abgebildet Tafel 7*

- 502 Konventionstaler 1801. Brustb. rechts. Rs: Wappen auf Fürstenmantel. Sch. 4246. Adam 178. Stempelglanz.
- 503 Zwanziger 1806. Brustb. r. Rs: Wappen auf Fürstenmantel. Ad. 280. Vorz.

### Passau.

- 504 **13. Jahrhundert** (Peter 1265/80?). Denar. Kopf mit Mitra, daneben Krummstab und Wolf. Rs: Lilie zwischen zwei in einen Vampirkopf auslaufenden Flügeln. Höfken 2. S. g. e.
- 505 Denar. Kopf zwischen Türmen, oben 2 Krummstäbe. Rs: Wolf unter einem Giebel mit Kreuz zwischen 2 Türmen. Höfken 4. S. g. e.
- 506 Denar. Zwischen 2 Türmen Kopf mit Lilie darüber. Rs: Gekr. Kopf in Sternkreis. Höfken 18. S. g. e.
- 507 Pfennig. Wolf und Krummstab. Rs: Vierfüßiges Tier. Höfken 21 und ähnl. 5 St. G. e. 5
- 508 **Wigileus Fröschel** 1500/17. Batzen 1514 und 1516, sowie Fälschung 1516. Wappen, darüber Jahrzahl. Rs: St. Stephan hinter Wappen. G. e. und s. g. e. 3
- 509 Einseitiger Pfennig. Höfken 34. S. g. e.
- 510 **Ernst v. Bayern** 1517/40. Batzen 1518, 1519 (2) und 1520 (2). Quadr. Wappen. Rs: Heiliger hinter Wappen. 5 St. S. g. e. 5
- 511 Einseitiger Pfennig 1530. G. e.
- 512 **Sebastian, Graf zu Pötting** 1673/89.  $\frac{1}{2}$  Taler 1682 (die Jahrzahl im Stempel geändert). ·SEBASTIAN· DG·EPIS·PASSAVIEN·S·R·I·P· COM·D·POTTING· Gekr. vierfeldig. verziertes Wappen auf Kreuz- und Krummstab. Rs: SANCT· STEPHAN· PATR·—ECCLESIA· PASSAVIENS· St. Stephan über Stiftswappen zwischen 16—82 Unediert. S. g. e.

$\frac{1}{2}$  Taler dieses Bischofs sind Schulth., Kull etc. unbekannt.

*Abgebildet Tafel 8*

- 513 **Johann Philipp, Graf von Lamberg** 1689/1712. Taler 1701 (v. P. H. Müller). Brustb. mit Calotte rechts. Rs: Wappen unter Kardinalshut, unten Augsburger Stadtpyr zwischen 2 Hufeisen. Sch. 4692. Forster 424. Vorzüglich.
- 514 Taler 1703 (v. Seiz). Brustb. mit Barett rechts. Rs: Wappen unter Kardinalshut. Sch. 4693. Vorzüglich.
- 515 Taler 1712 (v. P. H. Müller). Brustb. mit Calotte rechts. Rs: Wie vorher. Sch. 4694. Forster 957. Vorzüglich.
- 516 **Raimund Ferdinand, Graf von Rabatta** 1713/22. Taler 1717 (v. P. H. Müller). Brustb. rechts. Rs: Gekr. Wappen in verzierter Kartusche, dahinter Krummstab, Kreuz und Schwert. Sch. 4697. Forster 960. Vorzüglich.

- 517  $\frac{1}{4}$  Taler 1717. Gekr. Wappen. Rs: St. Stephan hinter Wappen. Sch. 4698. Vorzüglich.
- 518 **Joseph Dominik, Fürst Lamberg** 1723/61. Taler 1723. Brustb. rechts. Rs: Gekr. Doppeladler. Sch. 4700 (mit Laubrand, worauf I—C—B) Fast Stempelglanz.
- 519 **Sedisvakanz** 1761. Medaille (v. Öxlein). Sitzender Heiliger. Rs: Stadtansicht im Wappenkreis. Sch. 4702. 56 Mm. 44 Gr. Vorzüglich.
- 520 Desgleichen kleiner. Sch. 4702 Anm. 44 Mm. 25,5 Gr. Stempelglanz.
- 521 **Leopold Ernst, Graf von Firmian** 1763/83. Goldener Huldigungsjeton 1764. Acht Zeilen Schrift: Verzierung /LEOPOLD-ERNEST/DG EXEMPTÆ etc. Rs: NON VI—SED AMORE Unter Wappen Kartusche mit Lämmern etc. Wie K. Sch. 2715. 25 Mm. 5,2 Gr. Stplgl.  
*Abgebildet Tafel 7*
- 522 Huldigungs-  $\frac{1}{4}$  Taler 1764. Ebenso, etwas größer. Vorzüglich.
- 523 Huldigungs-  $\frac{1}{8}$  Taler 1764. Ebenso, kleiner (wie der Goldjeton). Vorzügl.
- 524 Taler 1779. Brustbild rechts mit Calotte, darunter H·ST· Rs: Wappen unter Kardinalshut. Sch. 4704. Vorzüglich.
- 525 **Joseph, Fürst Auersperg** 1783/95, 1763 Bischof zu Lavant, 1772 Bischof von Gurk. Prämienmedaille o. J. Brustbild in geistl. Gewand rechts, darunter Wappen auf Fürstenmantel. Rs: BEVE/MERENTIBUS/ etc. in 5 Zeilen in Kranz. 37 Mm. 11,8 Gr. S. g. e.
- 526 Taler 1792. Brustb. r. Rs: Wappen auf Fürstenmantel. Sch. 4705. Vorz.

### Regensburg.

- 527 **Eberhard v. Biberach** 1165/67. Halbbrakteat. Engelskopf von vorne, umgeben von 4 Halbbögen mit Engelsköpfen, dazwischen Sterne. Rs: Stehender, von Sternen umgeben. Appel I. 420. 3 St. S. g. e. u. g. e. 3
- 528 **Konrad IV.** 1204/26. Dickpfennig. Bischofsbrustb. mit Krummstab und Palme. Rs: Undeutlich (geflügelte Figur?). Schratz (Wien 1890) T. 4. 38. 4 St. S. g. e. 4
- 529 **Siegfried, Rheingraf** 1227/46. Dickpfennig. Brustb. mit Krummstab u. Fahne in Sternenkranz. Rs: Bischof, mit bzw. ohne Sterne im Feld. Schratz 45 und Var. 3 St. S. g. e. u. g. e. 3
- 530 Dickpfennig. Bischofsbrustb. mit Schwert und Fahne. Rs: Schlüsselschild. Vgl. Appel I. 420. 3 St. S. g. e. (1 St. gelocht). 3
- 531 **Heinrich v. Roteneck** 1277/96. Dickpfennig. Brustbild unter Bogen. Rs: 2 Brustbilder. 4 St. S. g. e. 4
- 532 **Johann III. v. d. Pfalz** 1507/38. Ortstaler 1529. Vierfeld. Wappen, darüber Jahrzahl. Rs: Gekr. Doppeladler und Titel Karls V. S. g. e.
- 533 Batzen 1523. Quadr. Wappen. Rs: St. Petrus. Plato 7 Var. S. g. e.
- 534  $\frac{1}{2}$  Batzen 1525. Ebenso, kleiner. S. g. e.
- 535 Kreuzer 1530. Wappen im Vierpaß. Rs: \*I\* in Viereck. Gelocht. S. g. e.

- 536 **Pancratius Sinzenhofer** 1538/48. Taler 1546. Zwei Wappen. Rs: Gekr. Doppeladler u. Titel Karls V. Sch. 4727 Anm. Etwas oxydiert. S. g. e.
- 537 Taler 1547. Wie vorher. Vorzüglich.
- 538 **Georg, Marschall von Pappenheim** 1548/63. Groschen 1553 u. 1554. Schön und gelocht, s. g. e. 2
- 539 Körtling 1554. S. g. e.
- 540 **Albert IV., Freiherr von Toerring** 1613/49. Klippe 1625 a. d. Errichtung seines Grabmals und e. Altars für den hl. Andreas. St. Andreas hinter Wappen. Rs: TV= / MVLVM / POSVIT / ALBERTVS : IV / etc. Plato 35. 24 Mm. 4 Gr. S. g. e.
- 541 Klippe 1627 auf den dem St. Stephan errichteten Altar. St. Stephan über Wappen. Rs: PA= / TRONO / ARAM POS / NOVAM / etc. Plato 32 Var. K. Sch. 2730. 25 Mm. 4,8 Gr. Vorzüglich.  
*Abgebildet Tafel 8*
- 542 **Wilhelm, Graf von Wartenberg** 1649/61, Prinz v. Bayern, Bischof v. Osnabrück, Minden und Verden. Taler 1661. Brustbild mit Barett rechts. Rs: Unter Kardinalshut vierfeldig. Wappen mit Mittelschild. Sch. 4736. Knyph. 9264. Witt. 650. Vergoldet. S. g. e.
- 543 **Sedisvakanz 1763.** Medaille (v. Oexlein). Ansicht der Domkirche. Rs: Wappen in Wappenkreis. Sch. 4737. 56 Mm. 43 Gr. Vorzügl.
- 544 Med. Domkirche. Rs: Kapitelswappen. Sch. 4738. 34 Mm. 11 Gr. Vorz.
- 545 **Anton Ignaz, Graf von Fugger-Glött** 1769/87. Dukaten 1770 mit Titel von Ellwangen. ANTON · IGNAT · D · G · EP · RATISBON · Brustb. rechts in Hermelin. Rs: Sechsfeld. Wappen mit Mittelschild auf gekr. Hermelin, darunter 1770—G · M K. Sch. 2736. Bind. pag. 350. Kull (Fugger) 157 b. Vorzüglich.  
*Abgebildet Tafel 8*
- 546 Silberabschlag eines ähnl. Dukaten 1770 mit :RATISBON: und beiderseits anderer Zeichnung. Kull —. Vorzüglich.
- 547 Konventionstaler 1786 mit gleichem Titel. Brustb. rechts. Rs: Wappen. Sch. 4739. Bind. pag. 350. Kull 159. Sehr schön.
- 548 **Sedisvakanz 1787.** Konventionstaler. Schrift. Rs: St. Petrus in Kahn im Wappenkreis. Sch. 4740. Stempelglanz.
- 549 **Maximilian Prokop, Graf von Törring** 1787/89.  $\frac{1}{4}$  Prämientaler o. J. MAX · PROCOP · D · G · EP · RAT · — · S · R · I · PRINC · CO · D · TÖRR · I · Wappen auf gekr. Mantel. Rs: Schrift in Kranz. Vorzüglich.
- 550 **Karl, Freiherr v. Dalberg** 1804/17, Fürstprimas d. Rheinbundes, Großherzog von Frankfurt, Kurfürst von Mainz. Konventionstaler 1809. Brustb. rechts. Rs: Wert. Sch. 4741. Pr. Alex. 811. Justiert. Schön.
- 551 Konventionstaler 1809. Brustb. Rs: Wappen. Sch. 4742. Pr. Alex. 812. Sehr schön.
- 552  $\frac{1}{2}$  Konventionstaler 1809. Brustb. Rs: Wert. Sch. 4741 Anm. Pr. Al. 813. Justiert. Sehr schön.

- 553 **St. Emeran, Kloster zu Regensburg.** Medaille 1627 a. d. Grundsteinlegung der Dreifaltigkeitskirche. Ansicht der Kirche, darüber die hl. Dreifaltigkeit. Rs: Schrift in Wappenkreis. K. Sch. 7181. Plato 21. 55 Mm. 38 Gr. Geprägtes Exemplar. Vorzüglich.
- 554 Med. 1627 a. denselben Anlaß. Vs. wie vorher. Rs: Bibel in Wappenkreis. Plato 22. 54 Mm. 27,5 Gr. Guß, vergoldet, sehr schön.
- 555 Med. 1627 a. denselben Anlaß. Vs. wie vorher. Rs: Schrift in Wappenkreis. Zu Plato 24. 32 Mm. 7,5 Gr. Geh. gew. S. g. e.
- 556 Med. 1627 a. denselben Anlaß. Vs. ähnl. d. Vorigen, unter der Kirche Jahrzahl in Kartusche. Rs: Schrift in Blätterkranz. Plato 26. 27 Mm. 4 Gr. Geh. S. g. e.
- 557 Med. 1631 a. die Einweihung der Kirche. Ansicht der Kirche. Rs: Schrift in Wappenkreis. Plato 37. 32 Mm. 7,5 Gr. Geh. gew. S. g. e.
- 558 **Frobenius Forster 1762/91.** Med. 1783 (v. Scheufel) a. s. 50jähr. Priesterjubiläum. Brustbild rechts. Rs: Wappen. K. Sch. 3026. 25 Mm. 7,5 Gr. Stempelglanz.

### Trient.

- 559 **Friedrich von Wanga 1207/18.** Denar. Brustbild links. Rs: Kreuz neben F Wellh. 11121 u. 11122. 3 Var. (eine mit Punkten über Kreuz und neben F). Vorzüglich u. s. g. e. 3
- 560 **Piccolo (Parvus).** +EPS·TRIDEN<sup>®</sup> Rosette über T Rs: +:INPATOR Kreuz. Thoms. 5172. Wellh. 11125. Mor. 1529. Von großer Seltenheit. Doppelschlag. S. g. e.
- 561 **Bernhard III. von Cles 1514/39.** Schautaler 1530. +BERNARD·DIVI·MISERAT·SCTE·ROM·ECCLIE·TITV·SCTI Brustb. mit Barett links. Rs: +STEPHA·IN·CELIO·MONT·PBR·CARDI·ET·EPVS·TRIDEN Unter Kardinalshut vierfeldig. Wappen, zu dessen Seiten 15—30 Sch. 4812. Vorzüglich.

#### *Abgebildet Tafel 8*

- 562 **Peter Vigilius, Graf von Thun 1776/1800.** Silberabschlag des Wahldukaten 1776 (von Matzenkopf). Brustbild. Rs: Wappen. Zell. pag. 123. 45. Vorzüglich.

## Sonstige Geistlichkeit.

### Altötting.

- 563 **Ovale Gnadenmedaille.** Maria mit dem Kind. Rs: Kapelle. 18/11 Mm. 1 Gr. Geh. S. g. e.
- 564 **Herzförmige Bronze-Gnadenmedaille.** Madonna von Altötting. Rs: Madonna von Dorfen. 27/18 Mm. S. g. e.



152 Gold



217 Gold



204 Gold



221



218 Gold



221



237

238



240



259



241



260



269 Gold



265 Gold



273 Gold



276



272



272



276



275



271 Gold



275





282



281 Gold  
5 Dukaten



283 Gold



287



292



292



293



293



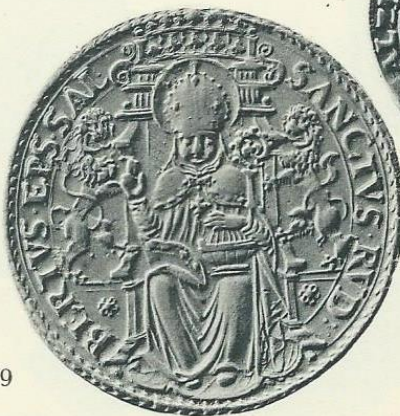
305



298 Gold



309





311 zweieinhalbfach



310



317



323



322



326 Gold



324



325 Gold



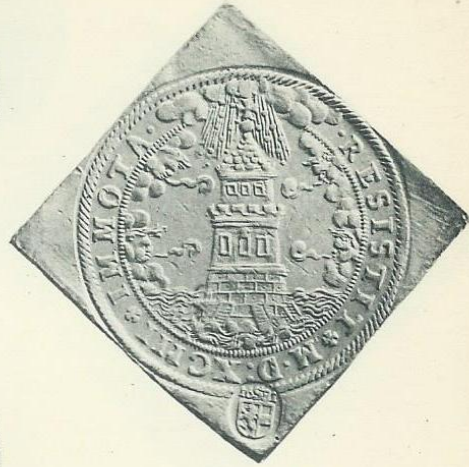
324



327 zweifach



329 Halbtaler



327 zweifach



347



341 Gold



374



352 vierfach



375 Gold

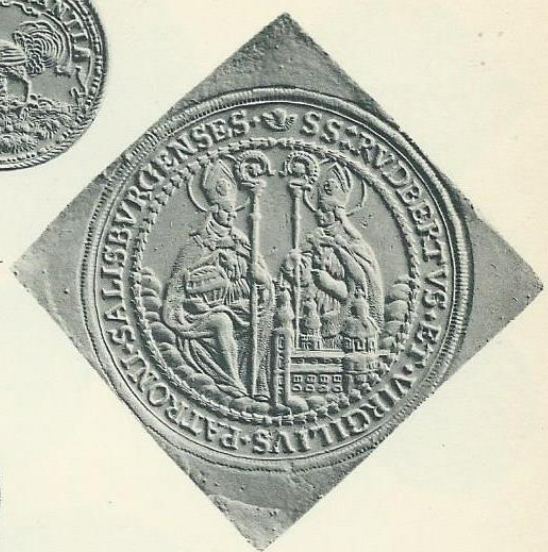




484



382 Gold  
25 Dukaten



483



495



496



486 Gold



497



501



521 Gold



